



Fläche WUF Torgelow
Albert-Einstein-Str., Kopernikusstr.
Erweiterungsbereich Bahnhofstraße



Städtebauliche Zielsetzungen sind:

- **Sicherung der Wohnqualität** in den jeweiligen Angebotssegmenten,
- **Sicherung der Versorgung** mit sozial angemessenem Wohnraum sowie Beachtung des demografischen Wandels; in einer kleinen Industriestadt wie Torgelow bedeutet das auch, unterschiedliche Wohnungsangebote vorzuhalten, die einer vorhandenen starken sozialen Mischung entsprechen sowie Raum für Betreuungsangebote verschiedener Art in Wohnraumnähe zu bieten,
- **Sicherung der Versorgungsfunktion** und der bestehenden sozialen Infrastruktureinrichtungen für das Gebiet und gegebenenfalls für den gesamtstädtischen und regionalen Einzugsbereich, d. h. deren weitere städtebauliche Integration und gestalterische und funktionale Aufwertung vorzunehmen,
- **Stabilisierung und Aufwertung** des Bereiches an der Bahnhofstraße/Süd, der eine Verbindungsfunktion zur Stadtmitte besitzt,
- **Entwicklung der Naherholungsmöglichkeiten** am Wohnstandort bzw. in unmittelbarer Nähe (Zugänglichkeit, Gestaltung, Aufwertung),
- **Beachtung der verkehrlichen Belange**, d. h. bezogen auf die Anforderungen einer mobilen Einwohnerschaft einer Kleinstadt im ländlichen Raum sowie weiterer Ausbau und Gestaltung des Straßen- und Wegenetzes (barrierefrei) im Fördergebiet,
- **Berücksichtigung der Belange des Klimaschutzes**, Anpassung der Gebäude, insbesondere an die Anforderungen der energetischen Sanierung und des barrierefreien Wohnens,
- **Beachtung des Leitbildes der kompakten Stadtentwicklung** (Stichwort Baulücken; Wohnen in der Nähe der Versorgungseinrichtungen usw.) unter dem Motto: „moderne Wohnstadt im Grünen“.

- Abgrenzung / Freizeitanlage
- Gehsteigbereich
- Hauptgebäude
- Hilfsgebäude
- Neusee (mit Gehsteigstreifen)
- ausdrücklicher Bestand
- Denkmalchutz (Gebäude, Anlagen)
- Verkehrsmittel / ruhender Verkehr / ÖPNV
- öffentliche Straße (Einbahn)
- öffentliche Rad- und Fußgängerwege
- Stützstellen
- öffentlicher Parkplatz
- individuelle Erschließungslösungen
- Baumaterial (ÖPNV)
- Parkplatz für PKW mit zentraler Hochdruckreinigung
- Rettungsweg
- Freizeitanlagen / Grünflächen
- öffentliche Grünfläche
- öffentliche Plaza
- Sport- und Spielplätze
- Wasserflächen
- Bäume (Erhaltung und Neuzulassung)
- Aufwuchs Hochstauden (Sprengleif für Ausstattungsanlagen, Synthesäule, Sitzsäule, etc.)
- Konzept / Installation
- Flussbegrenzung
- Wasserkontrollweiche
- Biosandfilter

- öffentliche Grünfläche
- öffentliche Plaza
- Sport- und Spielplätze
- Wasserflächen
- Bäume (Erhaltung und Neuzulassung)
- Aufwuchs Hochstauden (Sprengleif für Ausstattungsanlagen, Synthesäule, Sitzsäule, etc.)
- Konzept / Installation
- Flussbegrenzung
- Wasserkontrollweiche
- Biosandfilter

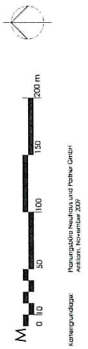
Stadt Torgelow Städtebaulicher Rahmenplan

Aufwertungsgebiet Wohnumfeld
Albert-Einstein-Straße/Bahnhoftstraße
I. Fortschreibung und Ergänzung

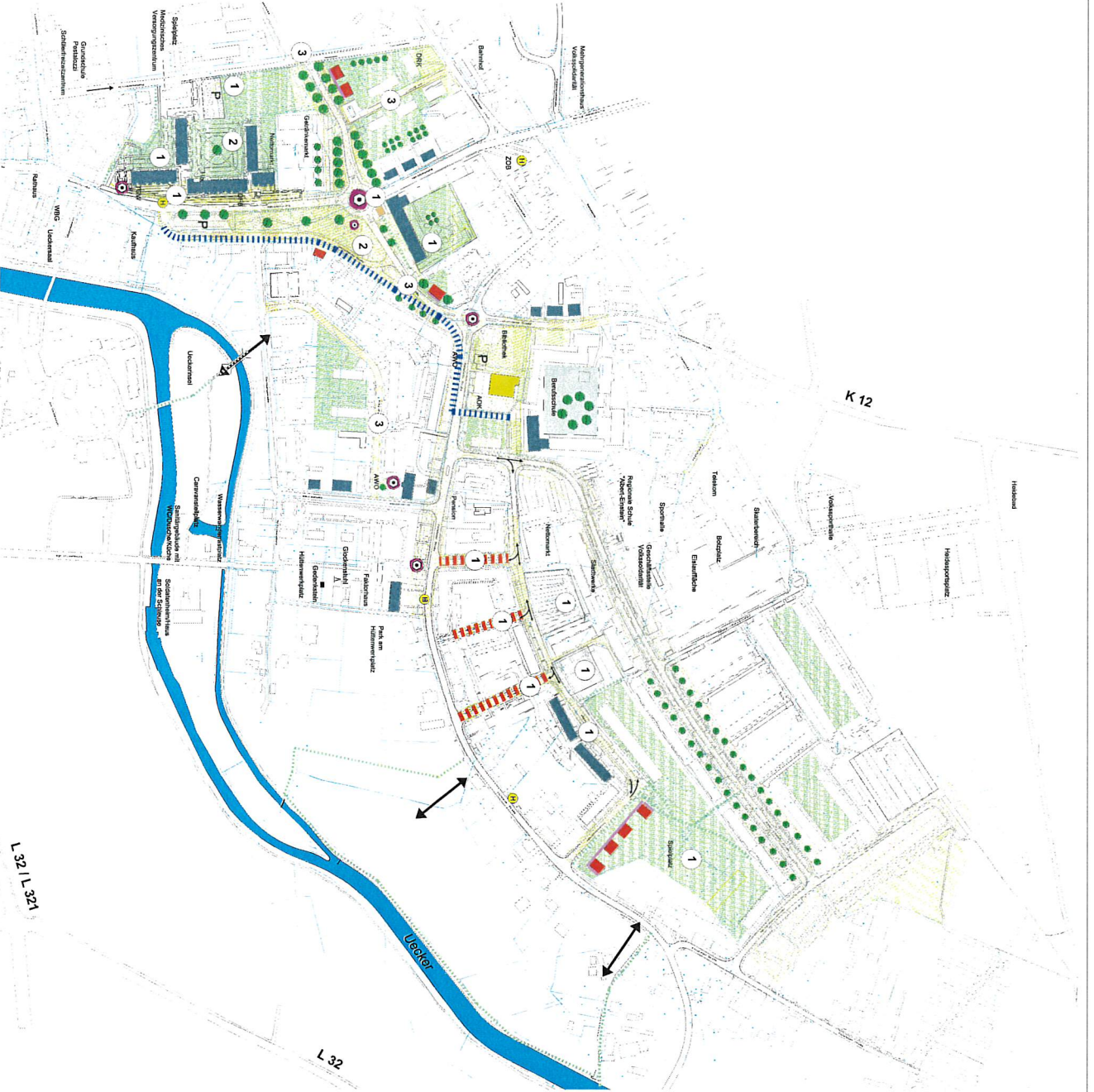
3 Gestaltungsplan

im Auftrag
BIG-STÄDTBAU GmbH
Waldweg 33-4
17033 Neudamm
17033 Neudamm

entworfen durch architektur+urban
Neuenhäger Str. 19
17033 Neudamm
DATUM: November 2011
MOBILIS: 1/2, 2/20



L 32 | L 321



K 12

L 32

L 32 L 32 L 32 L 32

Legende

- Grünfläche**
 - Acacia (Vorkonzeption 8. BBR)
 - Umbau
 - Strömung
 - Neuauflage
- Örtlichkeit, Flächen und Plätze**
 - Neuherstellung in definierten Formen
 - Neuherstellung in definierten Formen
 - Neuherstellung in definierten Formen
- Gestaltung Struktur**
 - Aufhebung Grenzstruktur, planerische Einbindung
- Verkehr, Wege und Straßen**
 - neue Kaltsperrung
 - neue Kaltsperrung
 - neue Kaltsperrung
 - neue Kaltsperrung
 - neue Kaltsperrung
 - neue Kaltsperrung
 - neue Kaltsperrung
 - neue Kaltsperrung
 - neue Kaltsperrung
 - neue Kaltsperrung
 - neue Kaltsperrung
- sonstige**
 - neue Bauweise
- Kennzeichner / revidieren**
 - unten: Grünherstellung im Außenbereich
 - Städtebauliche Einbindung
 - Verkehr, Verkehrsplanung / Grünverkehr
 - Einbindung in den städtischen Raum
 - Einbindung in den städtischen Raum
 - Einbindung in den städtischen Raum

- Maßstab**
 - 1) Reaktionszeitraum bis 2013
 - 2) Reaktionszeitraum 2014 und 2015
 - 3) Reaktionszeitraum ab 2016
- weitere Maßnahmen sind zeitlich noch nicht spezifiziert
- ↳ Ansatz zur Überlegung zur Maßnahmenplanung
- ↳ Bereich über die Uecker

Stadt Torgelow
Städtebaulicher Rahmenplan

Aufwertungsgebiet Wohnfeld
Albert-Einstein-Straße/Behnhofsstraße
1. Fortschreibung und Ergänzung

6 Durchführungs- und Maßnahmenplan

Im Auftrag: **BS - STREHM GbR**
Inhaber der Vorstudie:
Wolfgang St. A.
16251 Nordwestliche

erarbeitet durch: **architektur + landschaft**
architektur + landschaft
Helmholtzstr. 8
17033 Neukirchdorf
November 2011

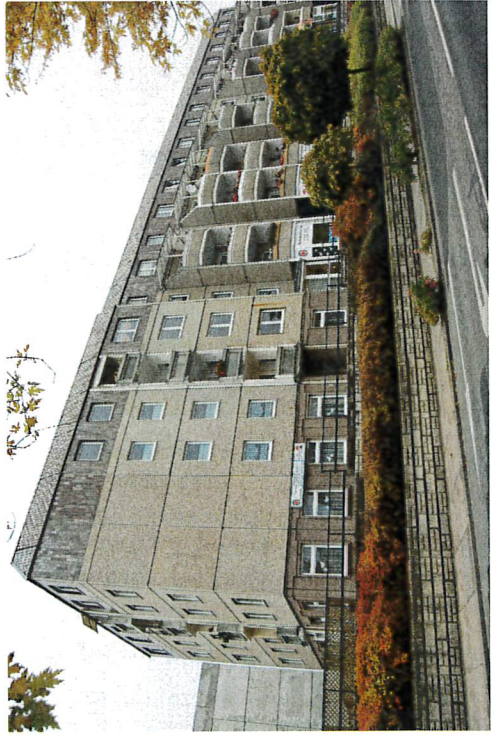
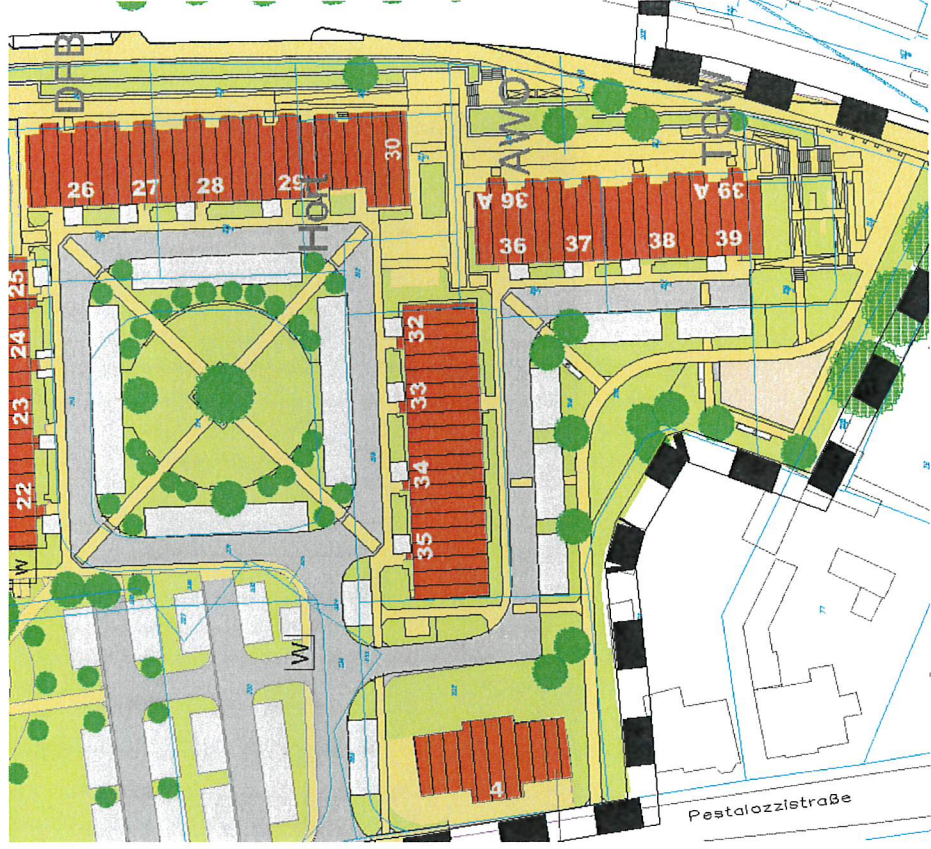
Maßstab: 1:2.000

Kartengrundlage: **Flächenbauplanungsamt**
M 1:1000
0 50 100 150 200 m

In der **Maßnahmenliste** erfolgt die Einteilung in drei Zeiträumen:

1. Realisierungszeitraum bis 2013

- Kopernikusstraße, anteilig
- Freiflächengestaltung Weckermünder Straße, 1. BA (Einbindung von Freiflächen in den öffentlichen Raum)
Bahnhofstraße, 1. BA,
- Freiflächen Bahnhofstraße 32-35 und 36-39 (Beseitigung städtebauliche Missstände im Erweiterungsgebiet)
- Bahnhofstraße, 2. BA, Stützwand/ Gehweg (Beseitigung städtebauliche Missstände im Erweiterungsgebiet)
- Freiflächengestaltung Weckermünder Straße, 2. BA, Vorplatz, Kreisell (Einbindung von Freiflächen in den öffentlichen Raum)
- Ordnungsmaßnahme Pestalozzistraße 5, ehemaliges Internat (Voraussetzung für städtebauliche Neuordnung)



2. Realisierungszeitraum 2014 und 2015

-Bahnhofstraße, 3. BA, Freiflächen Wohnhof Bahnhofstraße/ Pestalozzistraße
(Beseitigung städtebauliche Missstände im Erweiterungsgebiet)

- Freiflächengestaltung Ueckermünder Straße,
3. BA, Park (Einbindung von Freiflächen in den öffentlichen Raum



3. Realisierungszeitraum mittelfristig

- Ueckermünder Straße (Straßenbaumaßnahme)
- Fritz-Reuter-Straße (Straßenbaumaßnahme)
- Pestalozzistraße / Am Bahnhof (Straßenbaumaßnahme)



